

Lohja

Lohjansolmun asemaseudun ja Lehmijärvi-Pulli maaseutualueiden osayleiskaavan arkeologinen inventointi 2019



Timo Jussila
Johanna Roiha



Tilaaaja: Lohjan kaupunki

Sisältö

Perustiedot	2
Inventointi	4
Tulos	6
Lähteet	6
Yleiskartat	7
Vanhoja karttoja	9
Kiinteät muinaisjännökset	12
1 LOHJA RUOKSIONMÄKI	12
2 LOHJA MIKKOLA	13
3 LOHJA LEPOONLAMMIT	15
Löytöpaikka	16
4 LOHJA HAUDANSALMI	16
Mahdolliset muinaisjännökset	17
5 LOHJA LEHTOLA 1-3.....	17
Muu kulttuuriperintökohde	19
6 LOHJA MYLLYBACKA	19
Muut kohteet	20
7 LOHJA KOUVOLA.....	20
8 LOHJA PULLI	23
9 LOHJA KÄRRI	25
10 LOHJA VAANILA	27
11 LOHJA KIHILÄ.....	30
12 LOHJA LEHMIJÄRVI	33
13 LOHJA VASARLA	37
14 LOHJA KOIVUMÄKI	40

Kansikuva: Kärrin vanhan kylätontin paikka mäellä peltojen keskellä lounaasta kuvattuna.

Perustiedot

- Alue:* Lohja, Lohjansolmun asemaseudun ja Lehmijärvi-Pulli maaseutualueiden osayleiskaava-alue. Alue käsittää Lehmijärven länsipuolen, Hiidenveden Pullinlahden ja Vaanilanlahden ympäristön. Alue rajautuu pohjoisessa Kouvolankylään, lännessä Koivulanselkään, etelässä valtatie 1:n ja idässä Lehmijärven keskivaiheille.
- Tarkoitus:* Selvittää osayleiskaavan alueen muinaisjännökset ja muut arkeologiset, kulttuurihistorialliset jännökset.
- Työaika:* Maastotyö 12. - 14.6.2019.
- Kustantaja:* Lohjan kaupunki
- Tekijät:* Mikroliitti Oy, Timo Jussila ja Johanna Roiha.
- Tulokset* Alueelta tunnettiin ennestään 3 kiinteää muinaisjännöstä, yksi löytöpaikka, 6 mahdollista muinaisjännöstä jotka olivat alustavasti paikannettuja historiallisen ajan kylätontteja.

Inventoinnin jälkeen alueelta tunnetaan samat aiemmin tunnetut 3 kiinteää muinaisjännöstä, joista 2 on kivikauden asuinpaikkoja ja yksi rajamerkki. Lisäksi tunnetaan yksi kivikautinen löytöpaikka. Muuksi kulttuuriperintökohteeksi määriteltiin yksi myllyn paikka. Mahdollisia muinaisjännöksiä ovat kolme torpan paikkaa Lehtolan läheisyydessä. Muiksi kohteiksi, joilla ei siis ole suojelustatusta, luokiteltiin 6

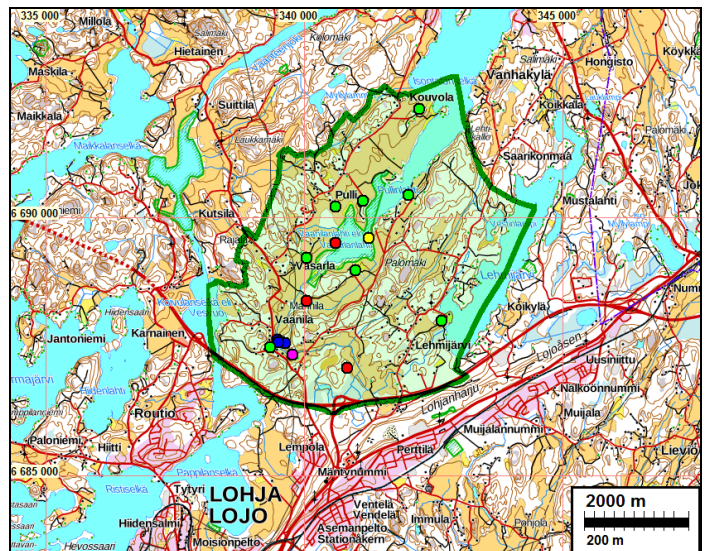
aiemmin mahdollisina muinaisjäänöksinä pidettyä kylätonttia. Lisäksi muiksi kohteiksi luokiteltiin Vasarlan historiallisen ajan kyläpaikka sekä yksi 1700-luvun keskikievarin paikka.

Inventoinnissa tarkastettiin kaikki alueen seitsemän historiallisen ajan kyläpaikkaa, Vaanila, Kärri, Pullis, Kihilä, Kouvola, Lehmijärvi ja Vasarla. Yhdeltäkään kyläpaikalta ei voitu havaita merkkejä muinaisjäänöksestä. Kylätonteista kuusi on nykyään vahvasti asuttuja ja rakennettuja ympäristöjä. Paikkoja yhdisti kallioinen maaperä ja avokalliot, minkä vuoksi mahdollisia kulttuurikerroksia on voinut säilyä vain hyvin vähän satunnaisissa kohdissa.

Inventoinnin ajankohdan vuoksi kivikautisia asuinpaikkoja Ruoksionmäki ja Mikkola ei voitu tarkastaa kuin etäältä, ensiksi mainittu sijaitsi pellolla joka oli viljelyssä ja jälkimmäinen kohde oli tutkimushetkellä laidunkäytössä. Irtolöytöpaikka Haudansalmi sijaitsee laidunmaalla. Paikallisen asukkaan mukaan pellolle on tuotu muualta savista täyttömaata ja pellon pintaa on korotettu, joten pellon pinnasta tehty irtolöytö on todennäköisesti tullut paikalle täyttömaan mukana.

Lisäksi inventoinnissa tarkastettiin isojakokartalta paikannettu mahdollinen myllypaikka, mutta alueen runsaan luonnontilaisen kasvillisuuspeitteen ja jyrkkien törmien vuoksi havaintojen tekeminen myllyn mahdollisella sijaintipaikalla oli mahdotonta. Vesiuoman pohjalla oli kuitenkin havaittavissa yksi kivi jossa oli poran jälki. Isojakokartoilta paikannettuja torppien paikkoja tarkastettiin Vaanilan läheisyydessä kaksi. Toinen torppien paikoista sijaitsi nykyisen asutuksen ja pihamaan kohdalla lähellä Haudansalmen löytöpaikkaa. Toinen mahdollinen torpan paikka sijaitsi peltotien vieressä Vaanilan kartanosta lounaaseen. Paikalla oli havaittavissa modernimman rakennuksen jäänteitä, roskaa sekä yksi epämääräinen kiviröykkiö jonka päälle ja läheisyyteen oli kerätty mm. puujätettä. Muita torpan paikkoja Lehtolasta etelään ei voitu tarkastaa sillä ne sijaitsivat viljelysmailla joten ne oli todettava nyt mahdollisiksi muinaisjäänöksiksi. Vanhasta kartasta havaittiin krouvin paikka, sen kohdalla on nyt omakotitalo.

Tutkimusalue on rajattu vihreällä. Raportissa kuvatut kohteet erivärisin palloin: punaiset muinaisjäänöksiä, vaaleanpunainen muu kulttuuriperintökohde, keltainen löytöpaikka, siniset mahdollisia muinaisjäänöksiä ja vihreät muita kohteita



Selityksiä:

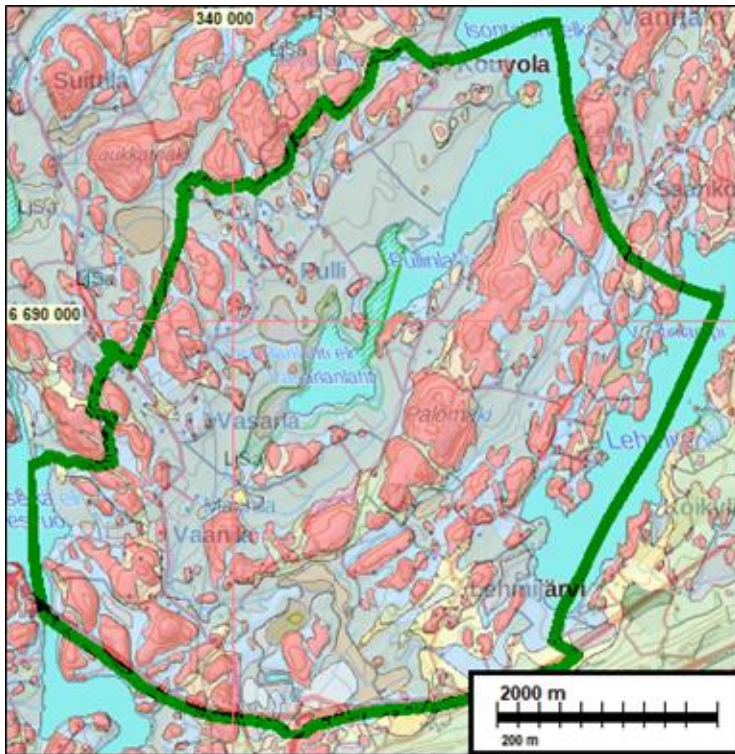
Koordinaatit ja kartat ovat ETRS-TM35FIN koordinaatistossa. Kartat ovat Maanmittauslaitoksen maastotietokannasta kesäkuussa 2019, ellei toisin mainittu. Muinaisjäänösrekisteri on tarkastettu 06/2019. Valokuvia ei ole talletettu mihinkään viralliseen arkistoon, eikä niillä ole mitään kokoelmatunusta. Valokuvat ovat digitaalisia ja ne ovat tallessa Mikroliitti Oy:n serverillä.

Inventointi

Lohjan kaupunki on laatimassa osayleiskaavaa Lohjansolmun asemaseudulle ja Lehmijärvi-Pulli maaseutualueille. Lohjan kaupunki tilasi kaava-alueen arkeologisen inventoinnin Mikrolitti Oy:ltä. Inventoinnin maastotyön tekivät Timo Jussila ja Johanna Roiha kesäkuun alussa 2019, työn kannalta hyvissä havainnointiolosuhteissa muutoin kuin että pelloilla ei voitu kulkea, koska ne olivat lähes kaikki viljelyksessä tai laitumina.

Tutkittu alue käsittää Koivulanselän itärantaa, Pullinlahden ja Vaanilanlahden rannat sekä Lehmijärven länsirannan. Etelässä alue rajautuu moottoritiehen.

Aiemmin on alueella inventoinut muinaisjäännöksiä Jyri Saukkonen v. 1989, Fibula Ry (arkeologian opiskelijat) vuonna 1991. Vesa Laulumaa ja Satu Koiviston Espoo-Salo ratalinjan inventointi v. 2017 kattaa kaava-alueen eteläosaa. Georg Haggrén on tehnyt kylätontteihin liittyvän arkistotutkimuksen v. 2005. Lehmijärven kylätontin arkistonselvityksen on tehnyt Veli-Pekka Suhonen 2010 liittyen Espoo-Salo oikoradan linjausvaihtoehtoihin.



Kaava-alueella sijaitsee Lehmijärvi ja Hiidenveden Vaanilanlahti, sekä pieni rantakaistale Koivulanselkää eli Vesvuota. Maaperä alueella on suurimaksi osaksi savista ja kallioista. Kalliomaata löytyy erityisesti Lehmijärven ja Vaanilanlahden väliseltä alueelta. Karkeaa hietaa ja hiekkaa on pieninä alueina siellä täällä. Alueen korkeimmat huiput yltävät yli 100 m mpy korkeudelle, Lehmijärvi on 57,9 m korkeustasolla ja Hiidenvesi n. 32 m tasolla. Hiidenveden korkeutta on säännöstelty 70-l. lähtien.

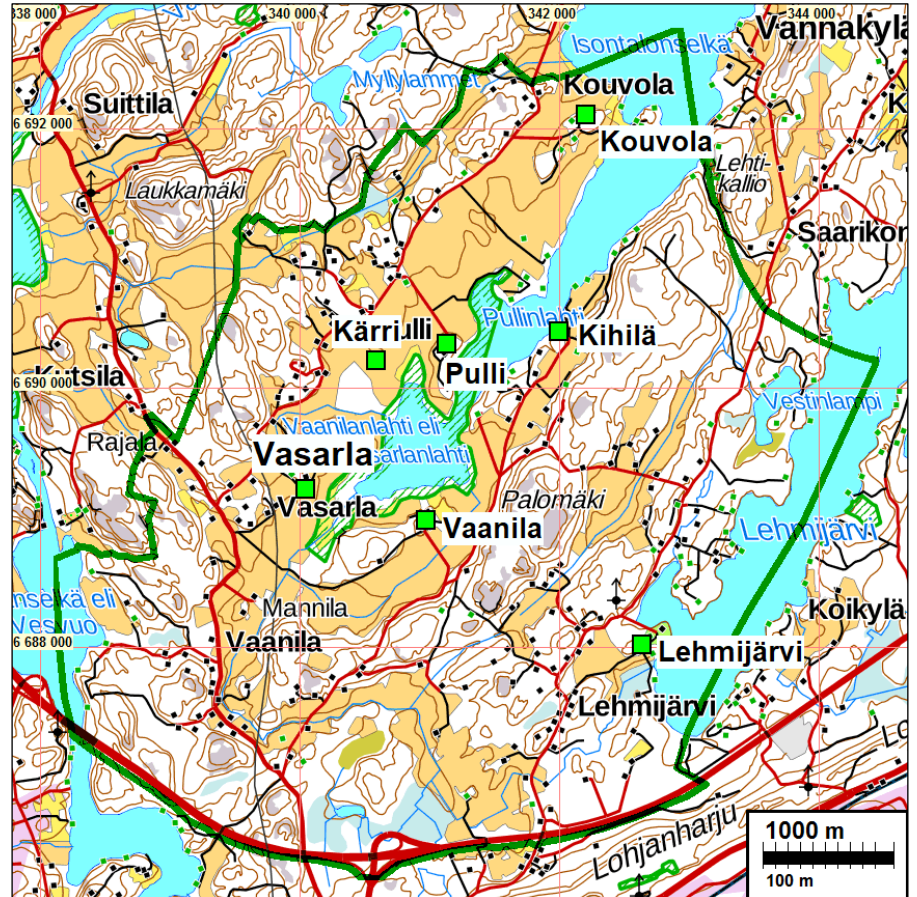
Kaava-alueella maaperä on pääasiassa kalliota (kartassa punaisella) sekä savea (kartassa sinisellä). Aineisto GTK, maaperä 1:20 000.

Muinaisen itämeren Ancyclusjärven transgression huipun korkeustaso noin 10 400 v. sitten on alueella nyt n. 70 m mpy tasolla. Pian sen jälkeen on kuroutunut erilleen ylempänä sijaiseva Lehmijärvi, jonka lasku-uoma on pitkulaisen järven puolivälin tienoilla. Lehmijärven eteläosassa vedentaso on siten ollut kuroutumisen jälkeen transgressiivinen (veden taso nouseva) ja pohjoisosa regressiivinen. Itämeren Litorinamerivaiheen alussa, litorinatransgression aikana (noin 7000-5500 eaa.) vedentaso on alueella pitkään pysynyt noin 40 m mpy korkeudella ja sen jälkeen laskenut hiljalleen järvien nykyisille tasoille ja Hiidenvesi on kuroutunut muinaisesta Itämerestä. Periaatteessa alueelta voisi löytyä rantasidonnaisia kivikautisia muinaisjäännöksiä 70 m tasolta nykyisten rantojen tuntumaan, varmemmin 40 m tasojen ja nykyrantojen väliltä. Lehmijärveltä vain aivan nykyrannalta tai rantavesistä.

Alueella sijaitsee kaksi kivikautista asuinpaikkaa, Ruoksionmäki ja Mikkola. Lisäksi tunnetaan irtolöytöpaikka Haudansalmi, josta on löytynyt yksi kvartsi-iskos. Kivikaudelle sopivia rantakorkeuksia ja rantasidonnaisille asuinpaikoille sopivia alueita tarkastettiin osana inventointia.

Tutkimusalueella sijaitsee seitsemän keskiaikaisiksi arvioitua kylätonttia: *Kouvola* (niemessä lähellä Hiidenvedn Isontalonselkää), *Pulli* (Pullinlahden länsirannalla), *Kärri* (Pullin kylätontista noin 500 m länteen), *Vaanila* (Vaani­lanlahden pohjukassa), *Vasarla*, *Kihilä* (Pullinlahden itärannalla) ja *Lehmijärvi* (Lehmijärven eteläpään länsirannalla).

Aluetta kuvaavat 1700-luvun lopun ja 1800-luvun alun kartat käytiin läpi. Niiltä paikannettiin tutkimusalueelle sijoittuvat talot, torpat ja myllyt. Lisäksi tarkasteltiin 1796 - 1804 kuninkaankartastoa.



Nykyinen Saukkolantie, joka kulkee kaava-alueen lounaisosasta kohti luodetta, on vanha tie joka on paikannettavissa mm. kuninkaankartastosta. Nykyinen tielinjaus noudattaa karttojen perusteella kaava-alueen osalta samaa linjausta kuin vanhakin tie. Tie kulkee Lohjalta luoteeseen Hiidenveden itäpuolelta.

Valmisteluvaiheessa tutkittiin Maanmittauslaitoksen korkeusmallista tehtyjä viistovalvarjosteita sekä myös maanmittauslaitoksen paikkatietoikkunan rinnevarjostusta. Maastokartan ja laserkeilausaineiston, sekä joissain tapauksissa myös ilmakuvan perusteella arvioitiin kaava-alueen maastoja arkeologisesta näkökulmasta – olisiko niiltä ja mistä olisi mahdollista löytää jotain arkeologisesti kiinnostavaa. Yhtenä arvioinnin kriteerinä oli laserkeilausaineistossa erottuva maa­rakenne - yleensä kuoppa. Kaikki laserkeilausaineistosta havaitut ”kuopat” osoittautuivat luontaisiksi tai nykyaikaisiksi kuopiksi. Mainittakoon vielä laserkeilausaineistosta havaittu ”juoksuhaudausmaainen” ilmiö lähellä Kiviojaa, kaava-alueen koillisreunamalla, osoittautui ojaksi joka liittyy mahdollisesti paikalla jossain vaiheessa harjoitettuun viljelyyn.

Maastoja tarkasteltiin alueilla ja maastonkohdissa missä laserkeilausaineistossa oli havaittu jotain mahdollisesti mielenkiintoista tai esihistorialle oletettavasti varsin soveliasta maastoa. Lisäksi tarkastettiin kartoilta paikannetut torpan paikat ja myllyn paikka. Myös maastossa tehdyt havainnot ohjaisivat kulkua. Peltoja ei juurikaan tarkasteltu – ne olivat ”ummessa” eli viljelyksessä inventoinnin aikana ja parissa tapauksessa härkälaitumena, eikä niillä voinut kulkea. Tiheästi rakennettuja asuinalueita ja pihapiirejä ei pääsääntöisesti tarkastettu.

Suurin inventoinnin puute on peltoalueiden tarkastus, lähinnä kivikautisten asuinpaikkojen löytymisen kannalta. Toisaalta pelto on otollinen niiden etsintään vain kynnetyinä ja lienee niin, että harvoja peltoja nykyään enää kynnetään.

Kahta kivikauden asuinpaikkaa, Ruoksionmäki ja Mikkola ei ollut mahdollista tarkastaa inventoinnin ajankohtana. Aikaisemmin tunnettua kiinteää muinaisjäännöstä eli rajamerkkiä ei tarkastettu maastossa, sillä löytö on varsin tuore, se on dokumentoitu ja raportoitu 2017.

Alueen ainoa tunnettu kivikautinen (oletettavasti) löytöpaikka sijaitsi laidunmaalla eikä sitä ollut mahdollista tarkastaa kunnolla. Tämä irtolöytö saattaa kuitenkin olla peräisin paikalle tuodusta maa-aineksesta ja näinollen löydön konteksti on epävarma.

Tulos

Kaikki alueen aiemmat mahdolliset muinaisjäännökset – historiallisen ajan kylätontteja – todettiin havaintopaikoiksi eli muiksi kohteiksi joilla ei ole suojelustatusta. Vanhoilta kartoilta paikannettiin kolme historiallisen ajan torpan paikkaa joita ei maastossa voitu tarkastaa peltojen ollessa viljelykäytössä. Nämä torpanpaikat jäivät mahdollisiksi muinaisjäännöksiksi.

Kaava-alueelta tunnetaan nyt kaikkiaan 3 kiinteää muinaisjäännöstä, joista 2 on kivikauden asuinpaikkoja ja yksi rajamerkki. Lisäksi tunnetaan yksi löytöpaikka. Muuksi kulttuuriperintökohdeksi määriteltiin yksi myllyn paikka. Mahdollisia muinaisjäännöksiä ovat kolme torpan paikkaa Lehtolan läheisyydessä. Muiksi kohteiksi joilla ei ole suojelustatusta luokiteltiin 7 kyläpaikkaa sekä yksi kestikievarin paikka.

15.07.2019

Timo Jussila
Johanna Roiha

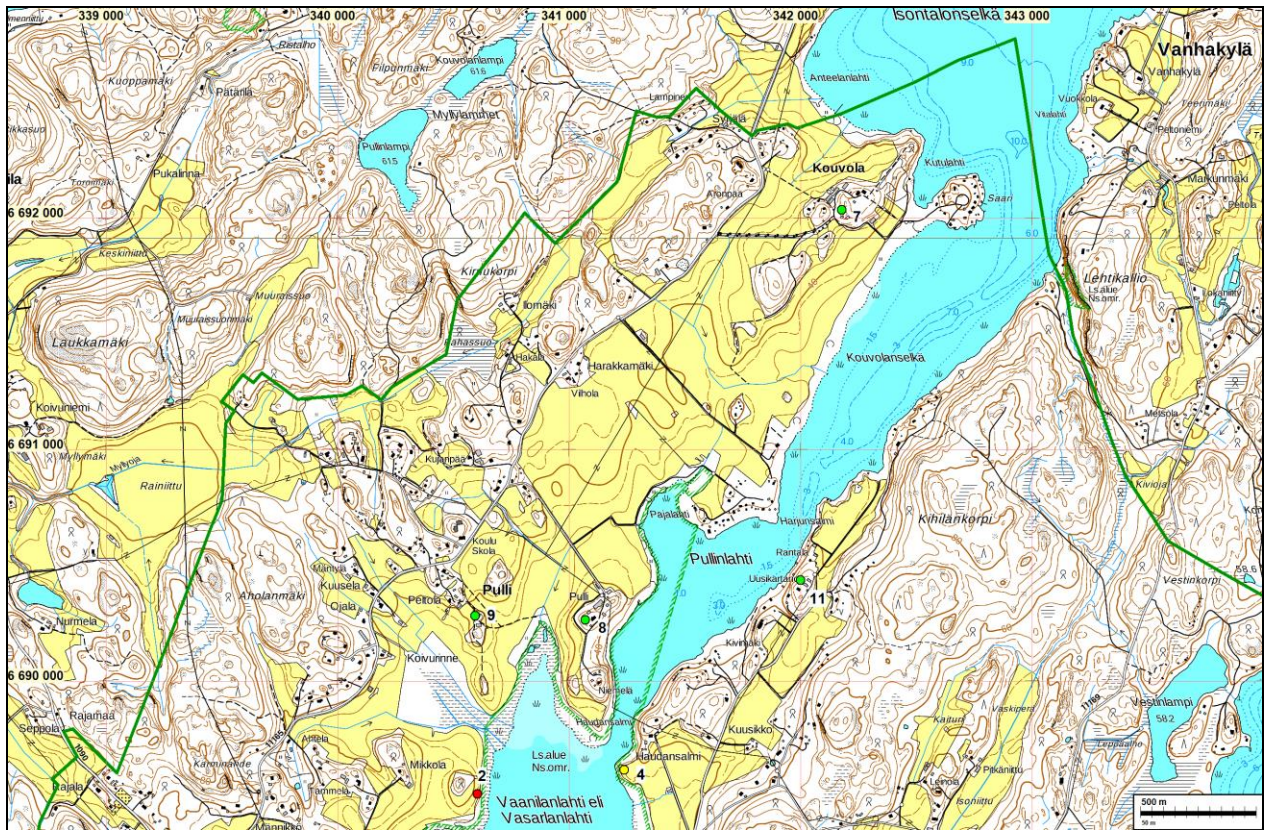
Lähteet

Alanen, Timo ja Kepsu, Saulo, 1989: Kuninkaan kartasto Suomesta 1776-1805. SKS.
Hiidenvesi.fi http://www.hiidenvesi.fi/fi/hiidenvesi/hiidenveden_saannostely (luettu 08.07.2019)
Laulumaa Vesa, 2017: Espoo-Salo ratalinjan arkeologinen inventointi. Raportti. Museovirasto.
Lohjanhistoria.net <http://www.sci.fi/~torstis/lohja/kuvat/4vaani.htm> (luettu 24.6.2019)
Pesonen Petro, 1991: Fibula Ry:n inventointi Lohjan kunnassa. Raportti.
Suhonen Veli-Pekka, 2010: Espoo-Salo oikoradan Lohja-Salo linjausvaihtoehtojen arkeologinen arkisto- ja karttaselvitys. Raportti. Museovirasto

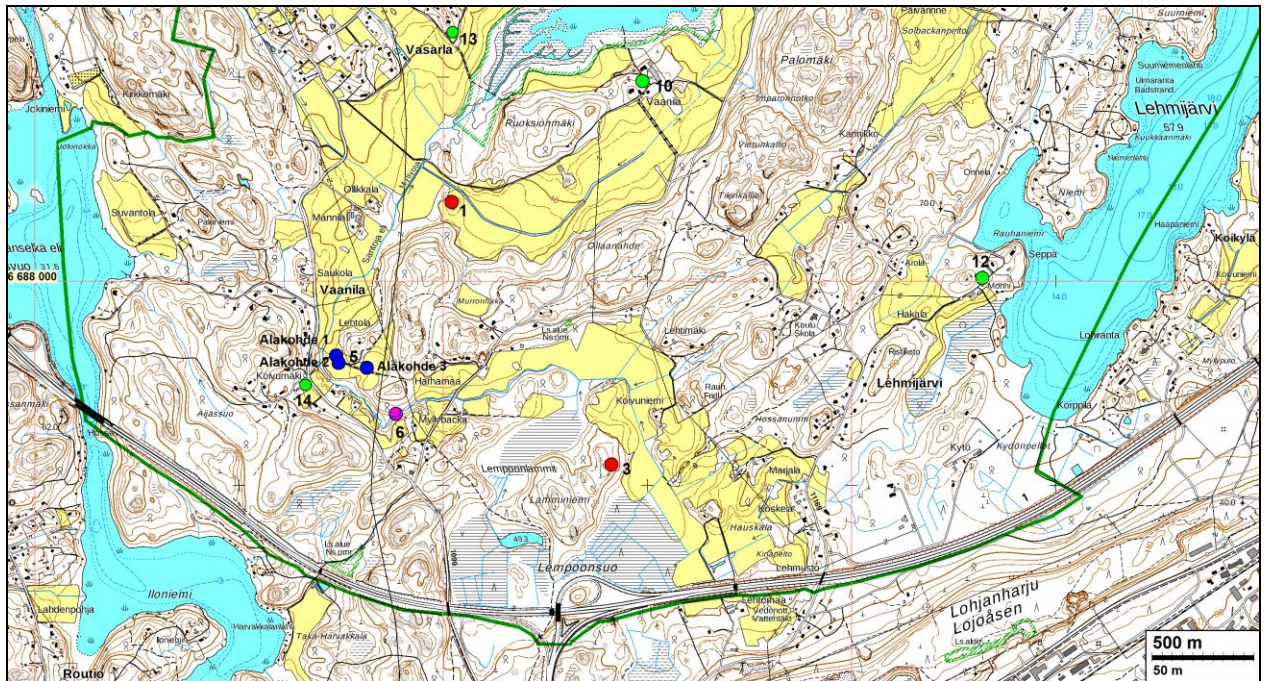
Vanhat kartat:

Hammar 1776: Geometrisk Charta öfver Wasarla By i Nyland Raseborgs Öfra Härad och Lojo Schn (signum B27a)
Hagström, Carl 1771: Charta öfver svistiga bågången emellan Lahpojo ? säterie å ena samt Kannas och Wanila å andra sidan i Nylands Raseborg östra hårad och Lojo socken. (Signum B26:13/1)
Hammar, 1774: Geometrisk charta öfver Lehmijärvi by i Nylands Raseborg östra harad och Lojo socken. (signum B26:14/1-2).
Hammar, 1775: Geometrisk charta Wanila by i Nylands Raseborg östra hårad och Lojo sochn. (signum A27:17/1-2).
Hammar 1776: Geometrisk Charta öfver Wasarla By i Nyland Raseborgs Öfra Härad och Lojo Schn (signum B27a)
Hammar, 1777: Geometrisk charta öfver tvistemarken emellan Pullis och Kärris i Nylands Raseborg östra hårad och Lojo sochn. (Signum B27:24/2).
Kartta Lohjan kihlakunnasta, Uudenmaan lääniä. 1904. Maanmittauslaitis.
Senaatin kartasto. Karttalehti VII 25, 1876. VII 26, 1871. VIII 25, 1870-71. VIII 26, 1870-71.
Suomen taloudellinen kartta, 1920. Lehti II:5. maanmittauslaitos
Tillberg J.H. 1842: Karta öfver Lojo Socken i Lojo Härad af Nylands Län (Pitäjänkartta)
Tuntematon (Brotherus?), 1706: Geometrisk charta och beskrivning uppå Ker by i Raseborg östra Herad och Lojo Sochn.(Signum B26:2/1)

Yleiskartat



Vihreä symboli: muu kohde. Punainen symboli: kiinteä muinaisjäännös. Keltainen symboli: löytöpaikka. Sininen symboli: mahdollinen muinaisjäännös. Numero on raportin kohdenumero. Tutkimusalueen raja vihreällä.



KARTTAVISUALISOINTI, VESISTÖN KORKEUS 40 M MPY

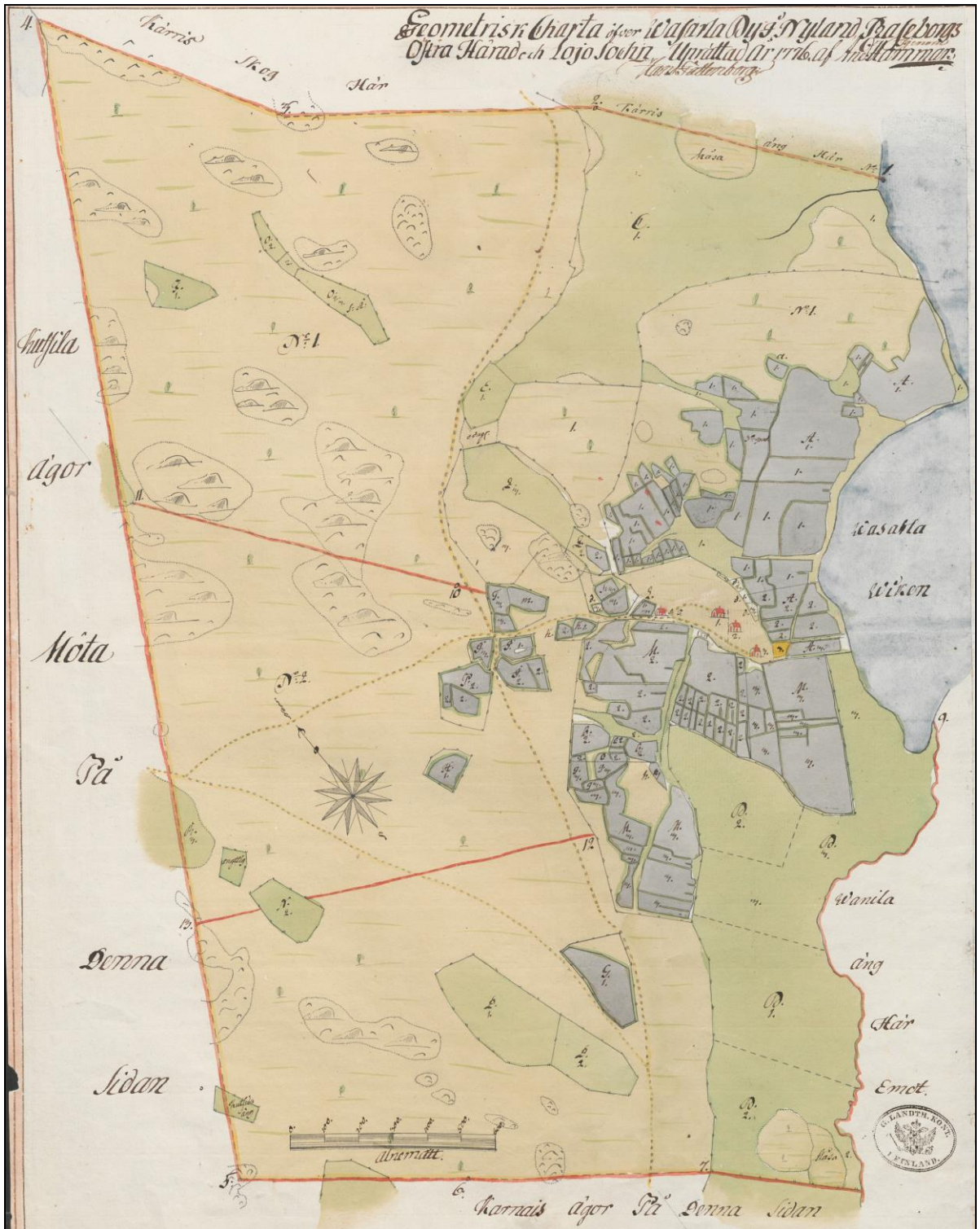


Muokattu
maanimittauslaitoksen
korkeusmallista

0 500 1000 1500 2000 m



Vesistöt kivikaudella, noin 7000-5500 eaa. muinaisen Litorinameren transgressiovaiheessa, veden ollessa n. 40 m mpy tasolla. Tuolloin Vaanilanlahti on ulottunut nykyistä etelämmäs ja suuri osa alueen nykyisistä pelloista on ollut tuolloin vielä veden alla. Lehmijärvi on kuroutunut itsenäiseksi aikaisemmin.



Vasarla v. 1776 kartalla.

Kiinteät muinaisjäännökset

1 LOHJA RUOKSIONMÄKI

Mjtunnus: 444010053
Status: kiinteä muinaisjäännos (sm)
Ajoitus: kivikautinen
Laji: asuinpaikka

Koordin: N: 6688387 E: 340043

Aiemmat tutkimukset: Jyri Saukkonen 1989 inventointi

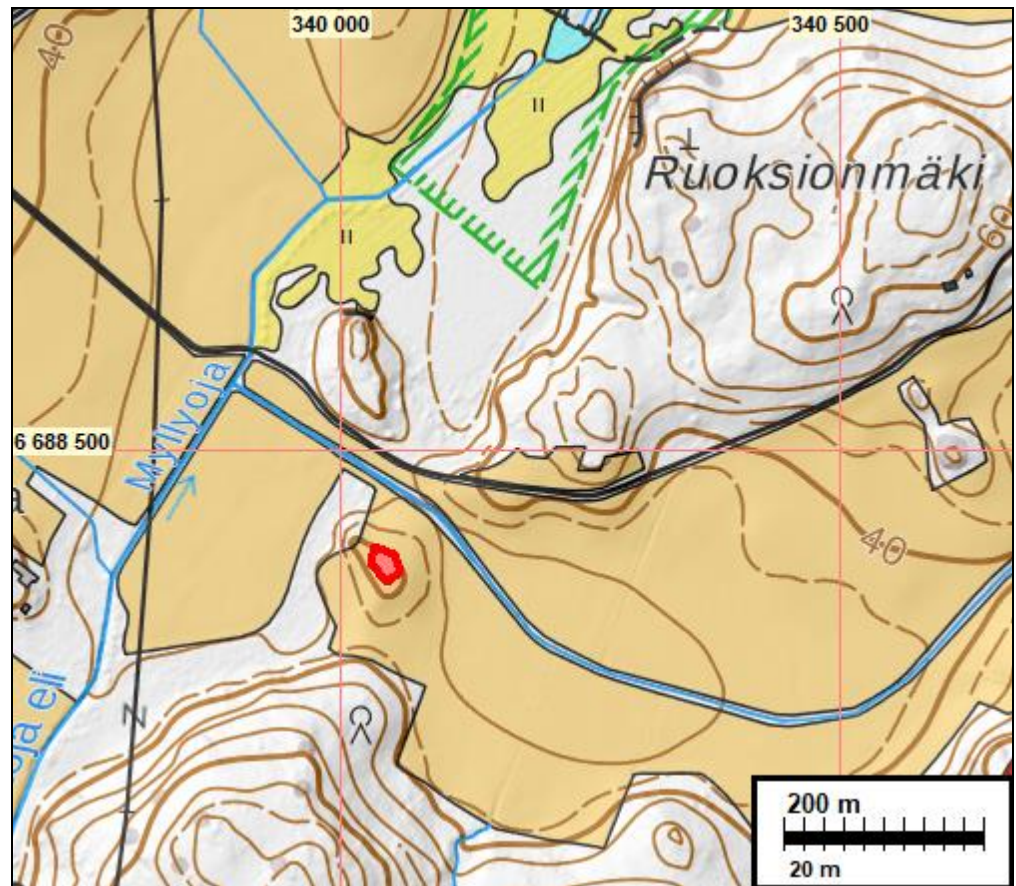
Sijainti: Paikka sijaitsee Lohjan kirkosta 5,7 km pohjoiseen.

Huomiot: Muinaisjäännosrekisteri: Asuinpaikka sijaitsee Vaanilan kartanosta 1,1 km lounaaseen, metsäisen Ruoksionmäen lounaispuolella peltomaastossa, joka on moreenimäki tai -kukkula, jonka lakialueen laajuus on n. 80 x 30 m. rinteet viettävät verraten jyrkästi kaikkialle. Mäki luode-kaakko-suuntainen ja korkeimmillaan ja laajimmillaan kaakkoispäässään, josta lakialue laskee hyvin loivasti ja tasaisesti mäen luoteispäähän, jossa, kuitenkin lakialueen ulkopuolella, pieni metsikkö. Maaperä on lakialueella silttiperäistä, mutta rinteet heti lakialueen alapuolella savea. Maanomistajalta saadun tiedon mukaan mäen laki on selvästi tasaantunut kyntämisen johdosta. Maanomistaja kertoi myös ajaneensa mäeltä pois runsaasti kiviä. Asuinpaikan kulttuurikerros lienee siis tuhoutunut.

Inventointi 2019: alue oli laidunnuskäytössä (härkälaidun) tarkastushetkellä eikä kohdetta voitu lähemmin tarkastaa. Kauempaa katsottuna paikka vaikutti olevan ennallaan.



Taustalla Ruoksionmäki joka oli tarkastushetkellä laidunnuskäytössä. Kuvan suunta etelään.



Kohteen Ruoksionmäki muinaisjäänösrajaus punaisella.

2 LOHJA MIKKOLA

Mjtunnus: 444010054
 Status: kiinteä muinaisjäänös (sm)
 Ajoitus: kivikautinen
 Laji: asuinpaikka

Koordin: N: 6689513 E: 340605 Z: 37

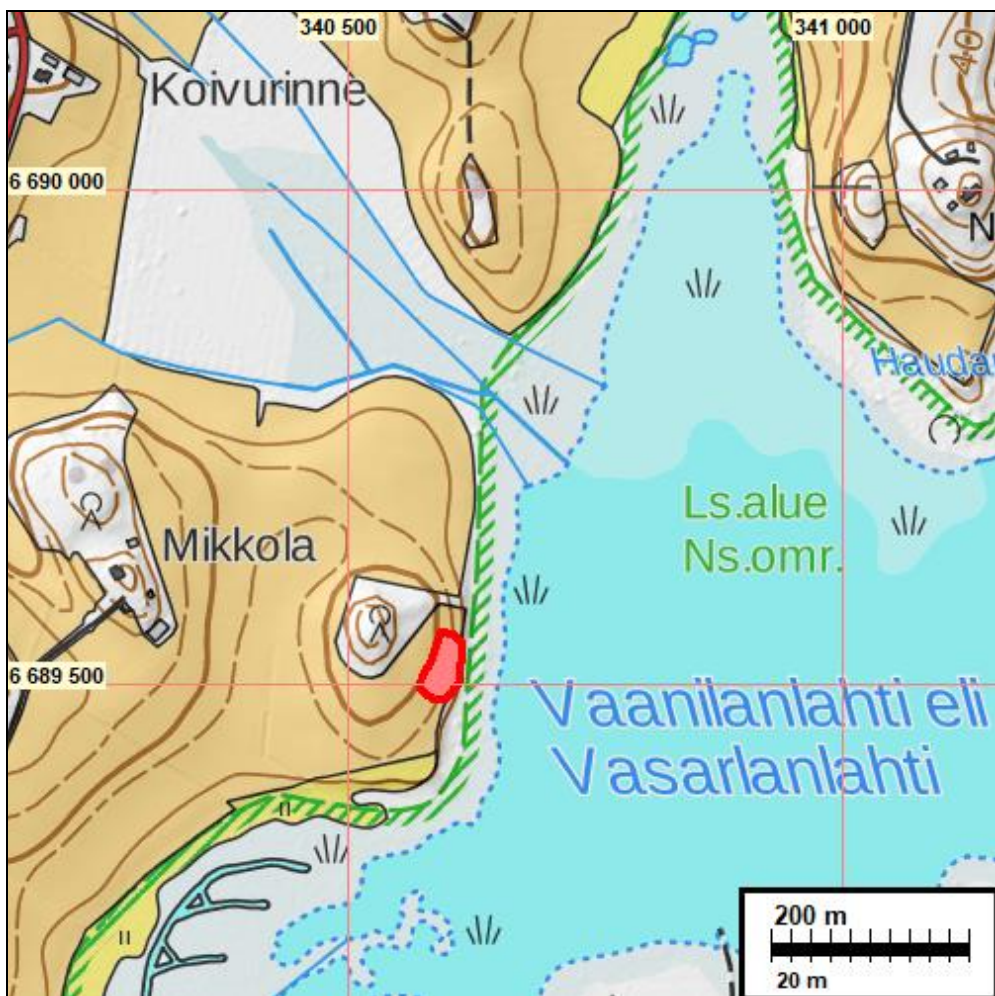
Aiemmat tutkimukset: Jyri Saukkonen 1989 inventointi

Sijainti: Paikka sijaitsee Lohjan kirkosta 6,9 km pohjoiseen.
 Huomiot: Kohde sijaitsee Mikkolan päärakennuksesta. 350 m itäkaakkoon, Vaanilanlahden eli Vasarlanlahden länsipuolella, n. 60 m:n päässä rannasta peltomaastossa, joka loivahkosti viettää itään. Maaperä lähinnä saviperäsitä.

Inventointi 2019: alue oli viljeltävää peltoa tarkastushetkellä eikä kohdetta voitu paikalla tarkastaa. Kauempaa katsottuna paikka on ennallaan.



Mikkola kuvattuna pellon reunalta metsäsaarekkeesta. Kuvan suunta itään.



Mikkolan kohteen muinaisjäännösrajausta punaisella.

3 LOHJA LEPOONLAMMIT

Mjtunnus: 1000031169
 Status: kiinteä muinaisjäännös (sm)
 Ajoitus: historiallinen
 Laji: kivrakenteet, rajamerkit

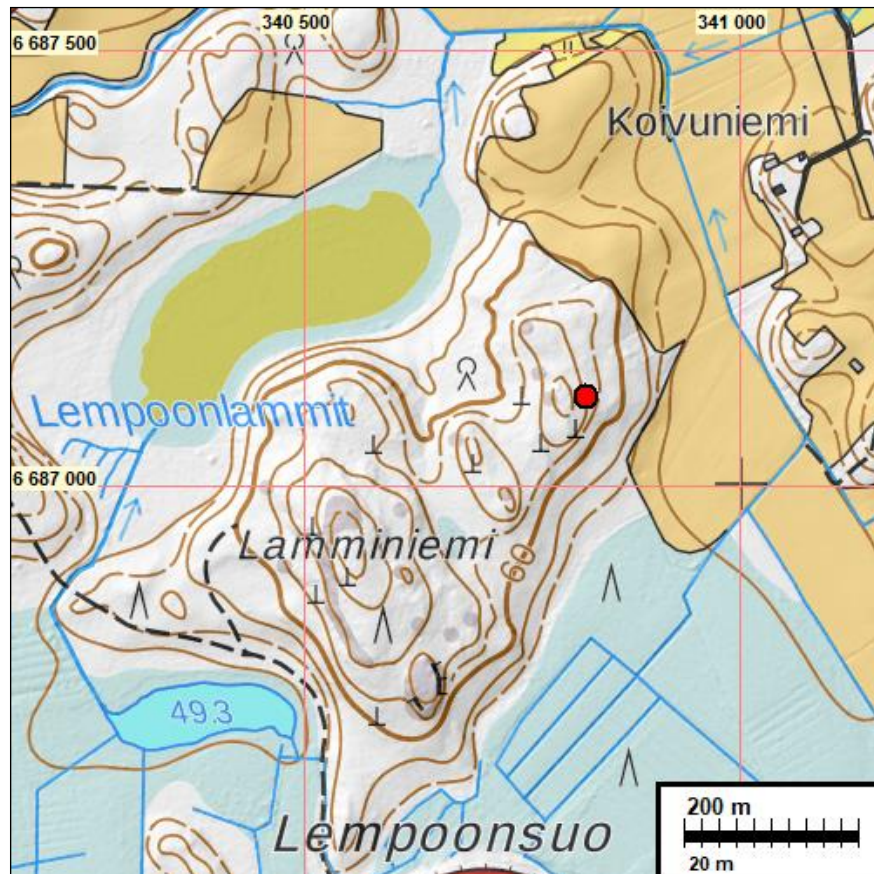
Koordin: N: 6687102 E: 340824 Z: 64

Aiemmat tutkimukset: Vesa Laulumaa ja Satu Koivisto inventointi 2017

Sijainti: Paikka sijaitsee Lohjan kirkosta 5 km koilliseen.

Huomiot: Kohde sijaitsee Lohjan Vaanilassa, Turunväylästä noin 680 m pohjoiseen, Lempoonlampien ja Lempoonsuon laajan kosteikkoalueen itäreunalla olevalla metsäisellä harjanteella. Harjanteen koillisreunalla on itään, kohti Lehmijoen peltoaukeaa laskeutuva rinne, jonka reunalle on rakennettu kivistä säännöllinen latomus. Sammalpeitteinen latomus on nelikulmainen ja kuperapintainen, halkaisijaltaan noin 1,5 m ja korkeudeltaan noin 60 cm. Sen reunalla olevat kivet on huolellisesti ladottu muodostelmaksi ja sen keskellä on pystyssä korkeampi kivi. Latomuksen ympärillä kasvaa harvahkoa kuusimetsää. Historiallisen ajan karttojen perusteella paikalla on kulkenut vanha Lehmijärven ja Laakspohjan (Laxpojo) kartanon rajalinja.

Inventointi 2019: Kohde on löydetty, tarkastettu ja raportoitu vuonna 2017 (Espoo-Salo ratalinjan arkeologinen inventointi 24.4 - 2.6.2017). Kohdetta ei tarkastettu maastossa 2019.



Lepoonlammin rajamerkki punaisella pallolla

Löytöpaikka**4 LOHJA HAUDANSALMI**

Mjtunnus: 1000004074
 Status: löytöpaikka
 Ajoitus: kivikautinen
 Laji: löytö

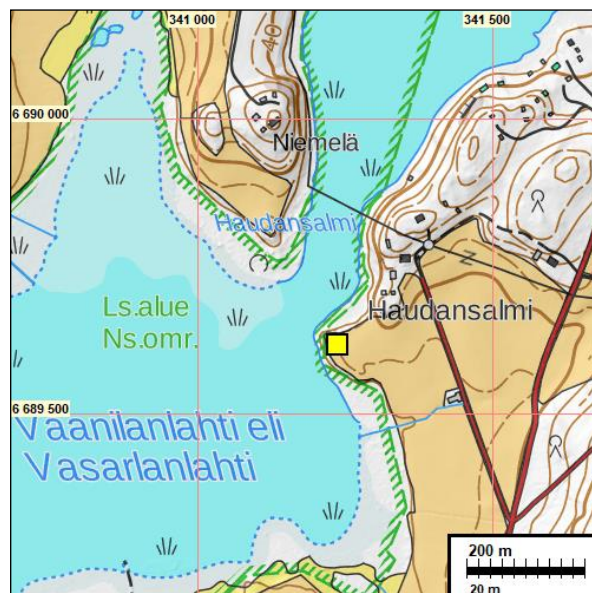
Koordin: N: 6689617 E: 341239 Z: 37,5

Sijainti: Paikka sijaitsee Lohjan kirkosta 7,3 km koilliseen.
 Huomiot: Kivikautinen löytö, joka löydettiin Fibula ry:n inventoinnissa 2.-11.10.1991 (Pesonen), KM 26920 kvartsi-iskos.

Inventointi 2019: Irtolöytöpaikka sijaitsee Vaanilanlahden itärannalla, laidunalueella. Alkuperäisen tutkimuskertomuksen mukaan löytöpaikka on hyvin lähellä rantatörmää. Ranta on hyvin jyrkkä ja tutkimushetkellä löytöpaikka oli aidattu ja laidunkäytössä, joten tarkempia tutkimuksia ei ollut mahdollista tehdä. Paikallinen asukas kertoi, että kyseiselle alueelle on tuotu aikoinaan runsaasti täyttömaata muualta ja pellon pintaa on korotettu, joten irtolöytö saattaa hyvinkin olla peräisin muualta ja kulkeutunut paikalle täyttömaan mukana.



Näkymiä löytöpaikan läheisyydestä Hiidenveden suuntaan. Rantatörmä on hyvin jyrkkä ja laidunmaan pintaa on korotettu/muokattu. Kuvan suunta lounaaseen



Mahdolliset muinaisjännökset

5 LOHJA LEHTOLA 1-3

Mjtunnus: uusi kohde
 Status: mahdollinen muinaisjännös
 Ajoitus: historiallinen
 Laji: asuinpaikat, torpat

Koordin: N: 6687636 E: 339477 Z: 44 (alakohte 1:n arvioitu sijainti)

Sijainti: Paikka sijaitsee Lohjan kirkosta 4,7 km koilliseen.
 Huomiot: Kolme historiallisen ajan torpan paikkaa, jotka sijaitsevat peltoalueella Myllyojan pohjoispuolella. Kohteet on paikallistettu v. 1775 Vaanlian kylän kartasta ja niiden sijaintiarvion tarkkuus on arviolta +-30 m.

Alakohte 1 koordinaatit:
 N: 6687636 E: 339477 Z: 44

Alakohte 2 koordinaatit:
 N: 6687576 E: 339627 Z: 45

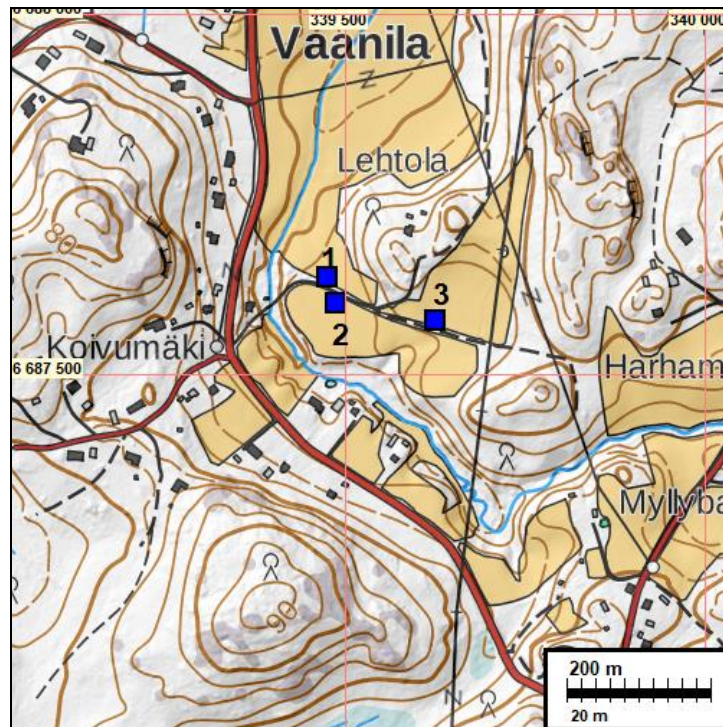
Alakohte 3 koordinaatit:
 N: 6687600 E: 339489 Z: 50

Torpanpaikat sijaitsevat pellolla jotka olivat viljelyssä inventointiajankohtana eikä niitä ja paikannuksen oikeellisuutta voitu tarkemmin nyt tutkia maastossa.



Vasen torppa 1 luoteeseen. Oikea. torppa 2 etelään. Alla torppa 3 pohjoiseen.





Kohdekartta, Lehtolan torpanpaikat.



Torpat vuoden 1775 Vaanilan kylän kartalla.

V. 1963 peruskartalla torpanpaikat ovat autiot ja peltona. V. 1876 senaatinkartalle ei ole torppia tai rakennuksia merkitty niiden isojakokartan sijaintikohdille. V. 1842 pitäjänkartalle on merkitty torpat 1 ja 3. Torppien paikat ovat siis autoituneet suhteellisen varhain, 1840-1870 lukujen välisenä aikana.

Muu kulttuuriperintökohde

6 LOHJA MYLLYBACKA

Mjtunnus: uusi kohde
 Status: muu kulttuuriperintökohde
 Ajoitus: historiallinen
 Laji: työ- ja valmistuspaikat, vesimyllyt

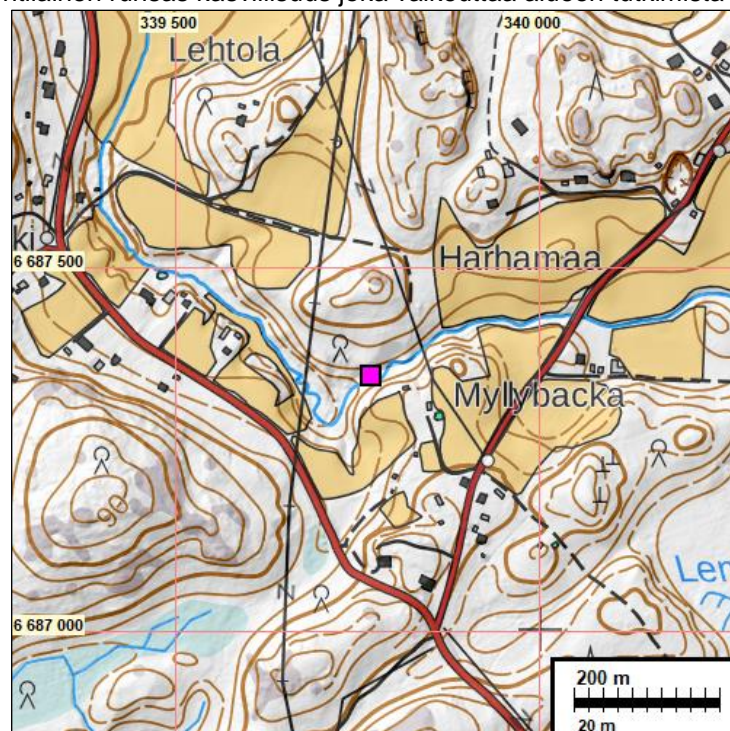
Koordin: N: 6687350 E: 339769 Z: 44

Sijainti: Paikka sijaitsee Lohjan kirkosta 4,6 km koilliseen.

Huomiot: Kohde sijaitsee Santojan eli Myllyojan eteläisen mutkan länsipuolella. Oja kulkee myllyn paikalla syvässä rotkossa ja paikalla havaittiin yksi työstetty kivi ojan pohjalla. Rotko on vaikeakulkuinen ja paikalla on runsaasti luonnontilaista kasvillisuutta mikä vaikeuttaa kohteen havaitsemista ja tutkimista maastossa.



Vasen. Työstetty kivi ojan pohjalla. Kuvan suunta länteen. Oikea. Santojaa eli Myllyojaa reunustaa lähes luonnontilainen runsas kasvillisuus joka vaikeuttaa alueen tutkimista ja havainnointia.



Myllybacka, kohde merkitty vaaleanpunaisella.



Mylly, paikallistettu v. 1775 Vaanilan kylän kartasta. paikalle on merkitty mylly vielä 1876 senaatinkartassa.

Muut kohteet

7 LOHJA KOUVOLA

Mjtunnus: 1000021890
 Status: muu kohde (ehdotus, aiemmin mahdollinen muinaisjäänös)
 Ajoitus: historiallinen
 Laji: asuinpaikka

Koordin: N: 6692036 E: 342180

Aiemmat tutkimukset: Haggren 2005 arkistotutkimus.

Sijainti: Paikka sijaitsee Lohjan kirkosta 10,0 km koilliseen.

Huomiot: Muinaisjäänösrekisteri: Keskiaikainen kyläpaikka. Kohteen paikannus perustuu vanhoihin karttoihin ja on suuntaa-antava. Taloluku 1560 1. 1571 lisäksi 2 autiotaloa.

Inventointi 2019: Historiallisen ajan kyläpaikan kohdalla sijaitsee nykyään suuri pihapiiri, johon kuuluu päärakennuksen lisäksi useita eri ulkorakennuksia. 1842 Pitäjänkartan talonpaikan tienoilla on rakennettu pihatie sekä polttopuiden varastointialue. Pihapiiri oli hyvin vahvasti rakennettua, kallioista ja muokattua. Kallio ulottuu kaikkialla pintaan ja on paikoin vain ohuen maakerroksen peitossa. Rakentamaton ja muokkaamaton maasto on vain jyrkänteillä ja eteläreunan jyrkällä sin-teellä. kulttuurikerrosten säilyminen ehjänä alueella on melko epätodennäköistä.

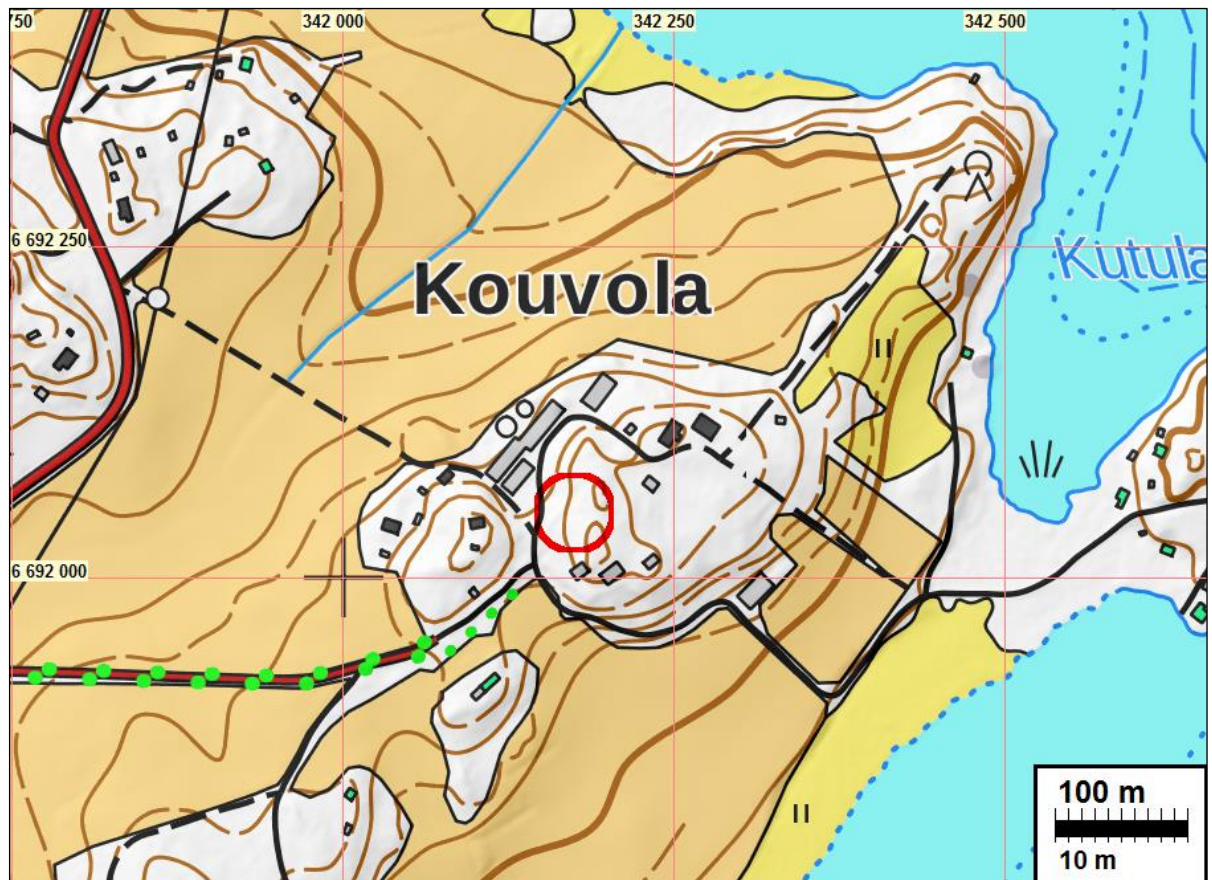
Paikasta ei löytynyt tarkempia vanhoja karttoja kuten isojakokarttaa. Vanhin tarkempi kartta on v. 1842 pitäjänkartta. Siinä paikalla on yksi talo ja tuulimylly. Vanhemmalla yleiskartalla, ns. kuninkaankartalla v. 1796-1804 on mälle merkitty tiheä kylä. Senaatinkartalla 1870 alueella on lukuisia rakennuksia, samoin peruskartalla v 1969 ja edelleen nykypäiviin. Suppeahkon mäkialueen maankäyttö on ollut ja on edelleenkin intensiivistä. Alue on kallioista ja vähäinen maaperä ohutta. Suurella

todennäköisyydellä alueella tuskin on jäljellä mitään sellaisia ehjiä rakenteita ja kulttuurikerroksia jotka voisi identifioida vanhimpaan asutukseen liittyväksi. Siksi ehdotamme, että paikkaa ei pidettäisi arkeologisena suojelukohteena.

Lähiympäristössä ei havaittu mitään vanhoihin rakennuksiin tai talonpaikkoihin viittaavaa. Aluetta siis tarkasteltiin pääosin silmänvaraisesti



Vasen. Kouvolan kylänpaikalla sijaitseva tilan päärakennus. Kuvan suunta koilliseen. Oikea. Nykyiseen tilaan kuuluvia rakennuksia. Kuvan suunta pohjoiseen.



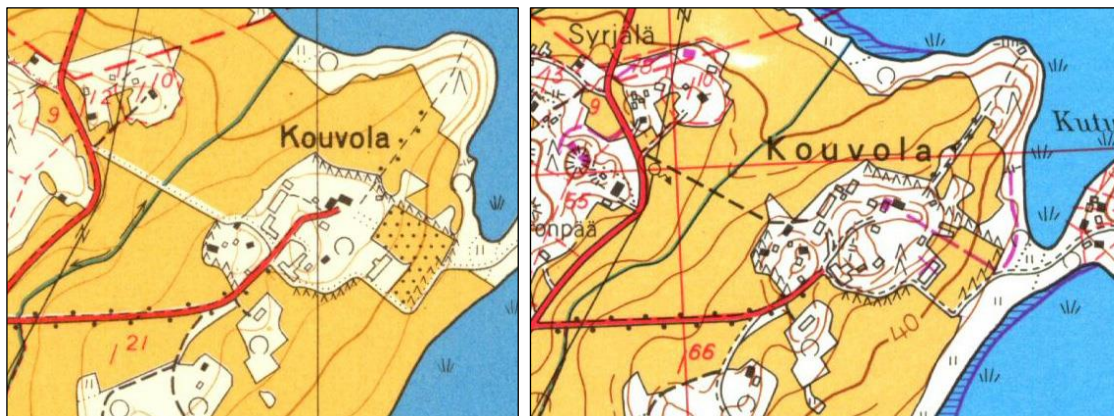
Kouvolan vanha kylämäki kartan keskellä. Pitäjänkartalle v. 1842 merkitty talonpaikka on karkeasti paikannettu punaisen ympyrän kohdille.



Ote kuninkaankartasta 1796-1804 ja pitäjänkartasta v. 1842



Ote Senaatinkartasta v. 1870-1871. Mäen lakialue on varsin rakennettua



Otteet peruskartoista v. 1959 ja 1990.



Ilmakuva 2010 luvun lopulta (Mml). Rakentamattomat, puustoiset alueet ovat rinnettä ja jyrkännettä.

8 LOHJA PULLI

Mjtunnus: 1000021888
 Status: muu kohde (ehdotus, aiemmin mahdollinen muinaisjäännös)
 Ajoitus: historiallinen
 Laji: asuinpaikka

Koordin: N: 6690263 E: 341072

Aiemmat tutkimukset: Haggren 2005 arkistotutkimus.

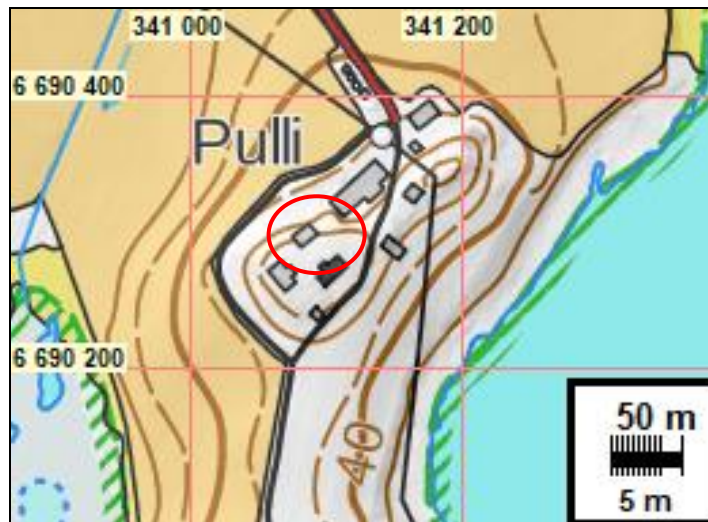
Sijainti: Paikka sijaitsee Lohjan kirkosta 7,9 km pohjoiseen.
 Huomiot: Muinaisjäännösrekisteri: Keskiaikainen kyläpaikka. Kohteen paikannus perustuu vanhoihin karttoihin ja on suuntaa-antava. Kohde ja sen rajaus on tarkastettava maastossa. Taloluku 1560 2.

Inventointi 2019: Pullin kylä on sijainnut Pullinlahden eteläpuolella, Hiidenveden länsilaidalla mäen harjanteella. Pullin kylä on merkitty v. 1777 Pullin ja Kärrin rajankäyntikarttaan. Talon tarkka paikantaminen siitä on mahdotonta. Isojakokarttaa ei kylästä löytynyt. Karttojen (kuninkaankartasto, pitäjänkartta, senaatinkartta, peruskartat) perusteella paikka on ollut asuttuna 1700-l. lähtien yhtäjaksoisesti ja mäen maankäyttö on ollut tiivistä. Käytettävissä olleiden vanhojen karttojen ja alueen topografian perusteella kylä on sijainnut melko jyrkkäreunaisen mäen lounaisosassa.

Paikalla sijaitsee nykyään aidattu maalaistalon pihapiiri sekä lemmikkieläinhoitola. Pihapiiriin kuuluu mm. asuinrakennuksia sekä vanha kivenavetta. Alue on kallioista ja todennäköisesti myöhempi rakentaminen on hävittänyt mahd. alkuperäisiä kulttuurikerroksia.



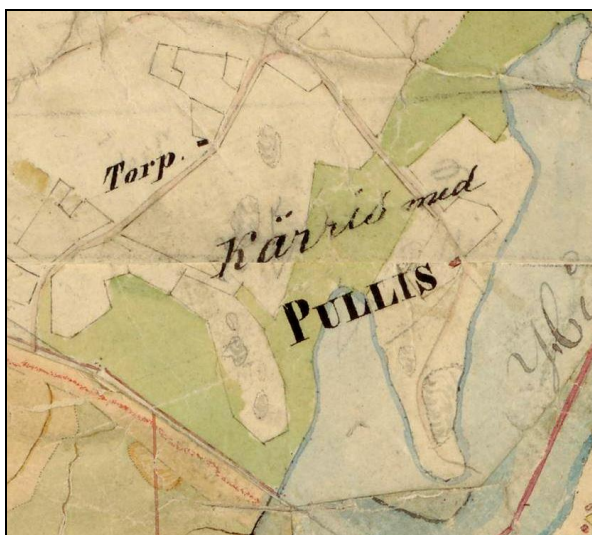
Vasen. Pullin kylätontilla sijaitsee aidattu pihapiiri jossa on eri-ikäisiä rakennuksia. Oikea. Kivenavetta Pullin kylätontin paikalla. Kuvan suunta kaakkoon.



Pulli, talon paikka on paikannettu topografian ja 1800-luvun yleiskarttojen perusteella.



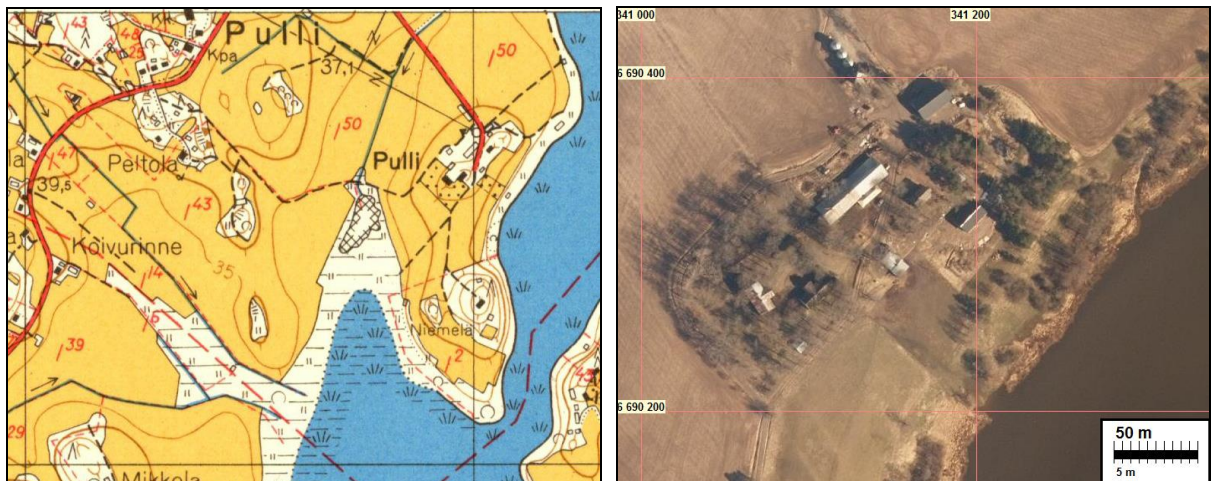
Vasen: Pulli & Kärris v. 1777 kartalla. Oikea: Pulli & Kärris Kuninkaankartastossa v. 1796 - 1804.



Vasen: Pitäjänkartta vuodelta 1842, tässä vaiheessa Kärrin paikka on autiona. Oikea: Senaatinkartta v. 1871, Kärryä ei näy kartalla ja Pulli on merkitty mäenharjanteen lounaisosaan.



Vasen: Pulli v. 1904 kartalla. Oikea: Pulli v. 1920 kartalla ja Kärri edelleen autonä.



Vasen: Pulli v. 1959 peruskartalla, tässä vaiheessa Kärriin luoteispuolelle on rakennettu Peltolan tila ja Kärriin kylänpaikan kohdille heinälato/varasto. Oikea: Pullin alueen rakennukset nykyään ilmakuvakartalla, rakennusten sijainti on melko sama kuin 1950-luvulla.

9 LOHJA KÄRRI

Mjtunnus: 1000021887
 Status: muu kohde (ehdotus, aiemmin mahdollinen muinaisjäännös)
 Ajoitus: historiallinen
 Laji: asuinpaikka

Koordin: N: 6690282 E: 340596

Aiemmat tutkimukset: Haggren 2005 arkistotutkimus.

Sijainti: Paikka sijaitsee Lohjan kirkosta 7,6 km pohjoiseen.
 Huomiot: Muinaisjäännösrekisteri: Keski-ikäinen kylänpaikka. Kohteen paikannus perustuu vanhoihin karttoihin ja on suunta-antava. Taloluku 1560 2.

Inventointi 2019: Kärriin kylänpaikka sijaitsee Pullin kylätontista noin 500 metriä länteen. Kohde on mahdollista paikallistaa vuoden 1706 kartalta, jossa erottuu alueen

peltokuviot ja ne vastaavat melko hyvin alueen nykyisiä peltoja ja topografiaa. Karttojen perusteella (ks. kartat sivulla 24-25) Kärrin kylätontin paikka on autoitunut 1800-l. alkupuolella. Kärrri yhdistettiin Pulliin v. 1914. Eteläisempi lato sekä läheinen Peltolan tila näkyy paikalla v. 1959 kartassa (kartta sivulla 25).

Nykyään kylätontin paikalla mäellä on osittain avokalliolle rakennettu varastorakennus ja sen eteläpuolella on toinen vanhempi lato. Rakentamaton eteläpuoleinen toinen mäenharjanne on lähes kokonaan avokalliota. Havaintoja mahdollisesta muinaisjäännöksestä ei tehty. Alueen kalliisuuden vuoksi kulttuurikerroksia ei ole voinut juuri säilyä paikalla.



Vasen. Kärrin kylätontilla mäkien notkelmassa nykyään sijaitseva lato, kuvan suunta pohjoiseen. Oikea. Toinen lato ja avokalliota Kärrin kylätontin paikkeilla. Kuvan suunta kaakkoon.



Vasen: Kärrin paikannus v. 1706 kartalta vihreällä neliöllä. Oikea: Kärrri vuoden 1706 kartalla, kohde on paikannettavissa peltokuvioiden perusteella lähelle nykyistä latoa.

Huom! Muut vanhat kartat ovat Pullin kohdekuvauksen yhteydessä s. 24 - 25.

10 LOHJA VAANILA

Mjtunnus: 1000021651
 Status: muu kohde (ehdotus, aiemmin mahdollinen muinaisjäännös)
 Ajoitus: historiallinen
 Laji: asuinpaikka

Koordin: N: 6688980 E: 340976

Aiemmat tutkimukset: Haggren 2005 arkistotutkimus.

Sijainti: Paikka sijaitsee Lohjan kirkosta 6,6 km koilliseen.
 Huomiot: Muinaisjäännösrekisteri: Keskiaikainen kyläpaikka. Kohteen paikannus perustuu vanhoihin karttoihin ja on suunta-antava. Taloluku 1560 5.

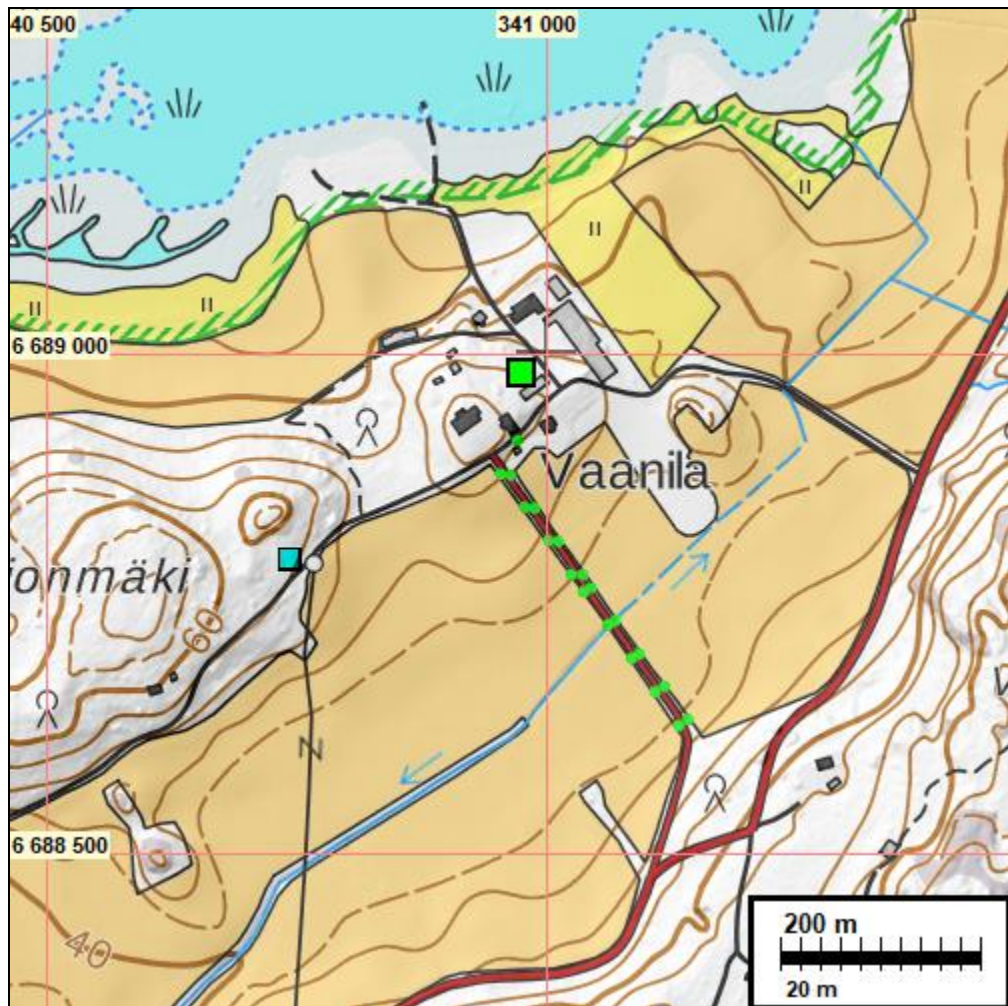
Inventointi 2019: Vaanilan kyläpaikka sijaitsee Hiidenveden pohjukassa, Vaanilanlahden eteläpuolella. Kylässä on MJ-rekisterin mukaan ollut 1500 -luvulla 5 taloa. 1600-luvulla kaikki tilat on yhdistetty kartanoksi (Lohjanhistoria.net). Kartano on ollut asuttuna koko ajan nykypäiviin ja edelleen.

Vuoden 1775 kartalla näkyy kartanon lisäksi kaksi torppaa kartanosta lounaaseen sijaitsevan mäenharjanteen vierellä sekä kaksi torppaa koillisessa nykyisen Haudansalmen kohdalla. Lounaisosan torpat häviävät karttojen perusteella (pitäjänkartta, senaatinkartta) noin v. 1842 – 1871 välillä, kunnes alueella näkyy rakennuksia samalla paikalla vuoden 1959 peruskartalla. Maastossa näkyi näiden rakennusten jäänteitä eikä alkuperäisiä torpan paikkoja ollut mahdollista paikallistaa. Koillisen torppien paikka on karttojen perusteella ollut koko ajan rakennettuna ja paikalla sijaitsee nykyään omakotitalon pihapiiri ulkorakennuksineen.

Nykyään kylätontin paikalla sijaitsee Vaanilan kartano sekä ratsastuskoulu. Pihapiiri on suuri, kartanon puutarha sijaitsee päärakennuksen länsipuolella ja ratsastuskoulun rakennuskeskittymä on päärakennuksen koillispuolella, lähempänä Vaanilanlahtea ja rantaa.



Vasen. Vaanilan kartanon päärakennus. Kuvan suunta luoteeseen. Oikea. Rakennuksia Vaanilan kylätontin paikalla. Kuvan suunta pohjoiseen.



Vaanilan tonttima ja 1700-luvun kartalta paikannettu talonpaikka merkitty vihreällä ja mahdollinen kahden torpan paikka vaaleansinisellä.



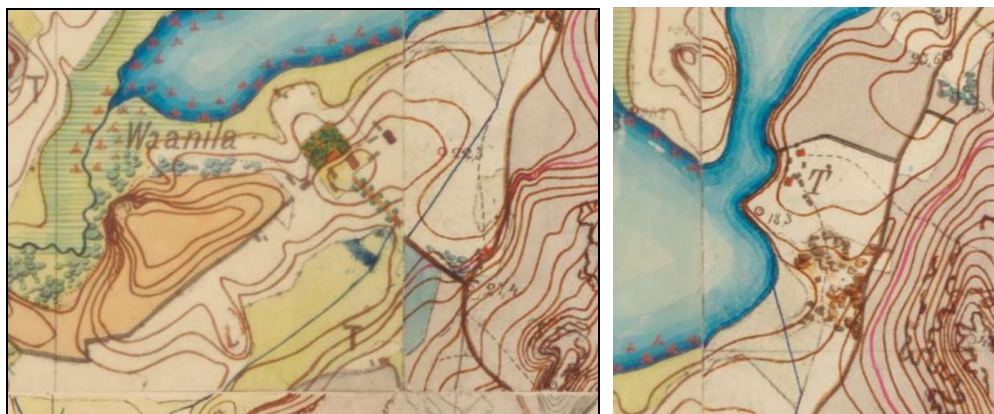
Vaanilan koillispuoleisten torppien paikat Haudansalmissa merkittynä vaaleansinisellä.



Vaanila ja torpat vuoden 1775 kartalla.



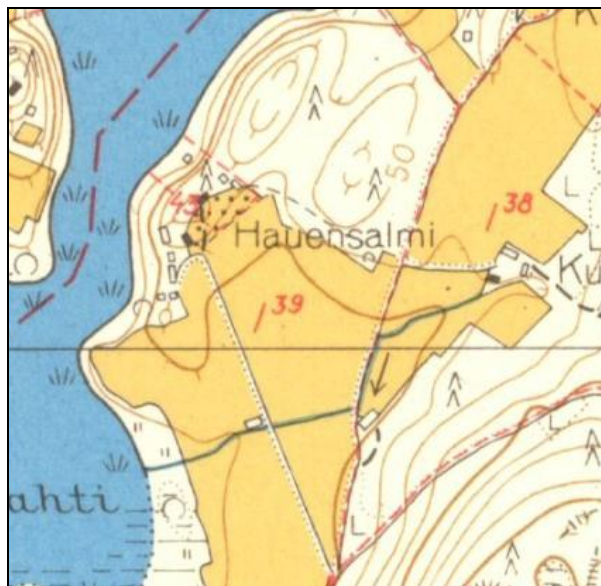
Vasen: Vaanila ja torpat Kuninkaankartalla v. 1796 – 1804. Oikea: Vaanila sekä torpat pitäjänkartalla v. 1842.



Vasen: Vaanila Senaatinkartalla v. 1871, kartalla ei näy lounaisosan torppia. Oikea: Koillisen torpat samalla Senaatinkartalla.



Vasen: Vaanila v. 1904 kartalla, lounaisosan torppia ei näy kartalla, mutta koillispuoleiset torpat on yhä merkittynä kartalle. Oikea: Vaanila v. 1959 peruskartalla, torppien paikalla on useita rakennuksia joiden jäänteitä löytyi maastossa.



Koillisosan torppien paikat v. 1959 peruskartalla. Tuolloin nimi näkyy olevan muodossa Hauensalmi vs. nykyisen peruskartan Haudansalmi.

11 LOHJA KIHILÄ

Mjtunnus: 1000021889
 Status: muu kohde (ehdotus, aiemmin mahdollinen muinaisjäänös)
 Ajoitus: historiallinen
 Laji: asuinpaikka

Koordin: N: 6690435 E: 342001

Aiemmat tutkimukset: Haggren 2005 arkistotutkimus.

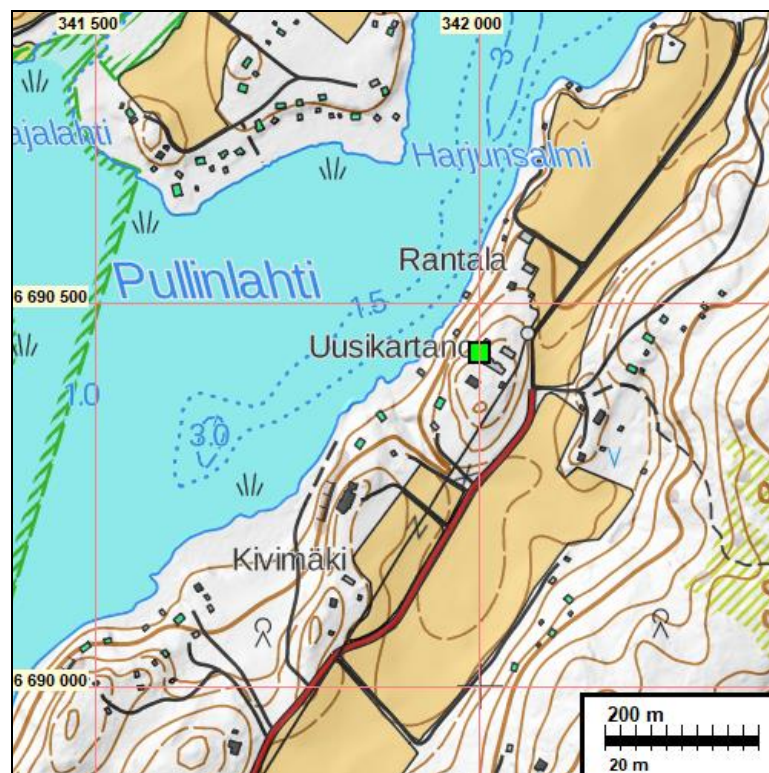
Sijainti: Paikka sijaitsee Lohjan kirkosta 8,4 km koilliseen.
 Huomiot: Muinaisjäänösrekisteri: Keskiaikainen kyläpaikka. Kohteen paikannus perustuu vanhoihin karttoihin ja on suuntaa-antava. Taloluku 1560 1. Kuninkaankartasto.

Inventointi 2019: Kihilän kylätontti sijaitsee Pullinlahden itäpuolella ja nykykartoissa paikannimenä on Uusikartano. Kihilä on paikannettavissa v. 1775 kartalla. Kihilä on merkitty samaan paikkaan Kuninkaankartalla (1796-1804), pitäjänkartalla (1842) sekä senaatinkartalla (1870) ja 1904 kihlakunnan kartalla. V. 1959 peruskartalla paikalla on Uusikartanon talo sekä lukuisia muita rakennuksia.

Nykyään kylätontin paikalla on omakotitalo ja useita ulkorakennuksia. Paikka on muiden kylätonttien tapaan kallioisella paikalla ja maata oli kallion päällä vain ohut kerros (noin 10-15 cm), joten vanhojen kulttuurikerrosten tai rakenteiden säilyminen kylänpaikalla on epätodennäköistä. Myöhemmän rakentamisen vuoksi alkupeleistä kylänpaikkaa ei voinut maastossa tarkasti varmentaa.



Kihilän kylätontilla sijaitsee asuinrakennus ja useampia muita rakennuksia. Kuvan suunta länteen.



Kihilän paikannus v. 1775 kartalta on merkitty vihreällä.



Kihilä v. 1775 kartalla.



Vasen: Kihilä Kuninkaankartalla v. 1796 – 1804, tosin nimeksi laitettu Tihilä. Oikea: v. 1842 pitäjänkartalla paikkaa ei ole nimetty, mutta talo vaikuttaa yhä olevan samalla paikalla.



Vasen: nimi näkyy olevan muodossa Kihilä Senaatinkartalla v. 1871. Oikea: Kihilä v. 1904 kartalla.



Vuoden 1959 peruskartalla näkyy Uusikartano -niminen talo sekä useita muita rakennuksia.

12 LOHJA LEHMIJÄRVI

Mjtunnus: 1000015565
 Status: muu kohde (ehdotus, aiemmin mahdollinen muinaisjäänös)
 Ajoitus: historiallinen
 Laji: asuinpaikka

Koordin: N: 6688031 E: 342667

aiemmat tutkimukset: Suhonen 2010 arkistotutkimus.

Sijainti: Paikka sijaitsee Lohjan kirkosta 6,9 km koilliseen.

Huomiot: Muinaisjäänösrekisteri: Lohjan Lehmijärven kylä mainitaan ensimmäisen kerran vuonna 1512. Kylässä oli vuonna 1540 kolme tilaa. Kylän vanhin kartta on vuodelta 1774 (KA MH B26 14/1-2). Kartalle on merkitty kolme taloa. Taloista on karttaselityksessä nimetty Seppä ja Monni. Kylänpaikka on edelleen käytössä.

Inventointi 2019: Kylätontti sijaitsee Lehmijärven pohjukassa järven länsirannalla olevalla rauhaniemellä. Vuoden 1774 kartalle kylään on piirretty kolme taloa. Alue on pysynyt karttojen perusteella (Kuninkaankartta, pitäjänkartta v. 1842, Senaatin-kartta, v. 1904 kartta sekä peruskartta v. 1959) tiiviisti asuttuna nykypäivään asti.

Nykyään paikalla on useampi talo ja runsaasti muita eri rakennuksia. Kylänpaikka on erittäin kallioinen, avokalliota on näkyvillä ympäri vanhaa kylätonttia. Mahdollinen nykyään rakentamaton talonpaikka (paikannettu v. 1774-kartalta) on maanomistajalta saadun tiedon mukaan myöhemmin muokattu kaivamalla paikalle kuoppia jäiden säilytystä varten ja myöhemmin kuoppia on täytetty kivillä. Paikalla ei havaittu merkkejä muinaisjäänöksestä, sillä ympäristö on edelleen vahvasti rakennettua ja avokallion vuoksi mahdollisia kulttuurikerroksia ei ole voinut säilyä.



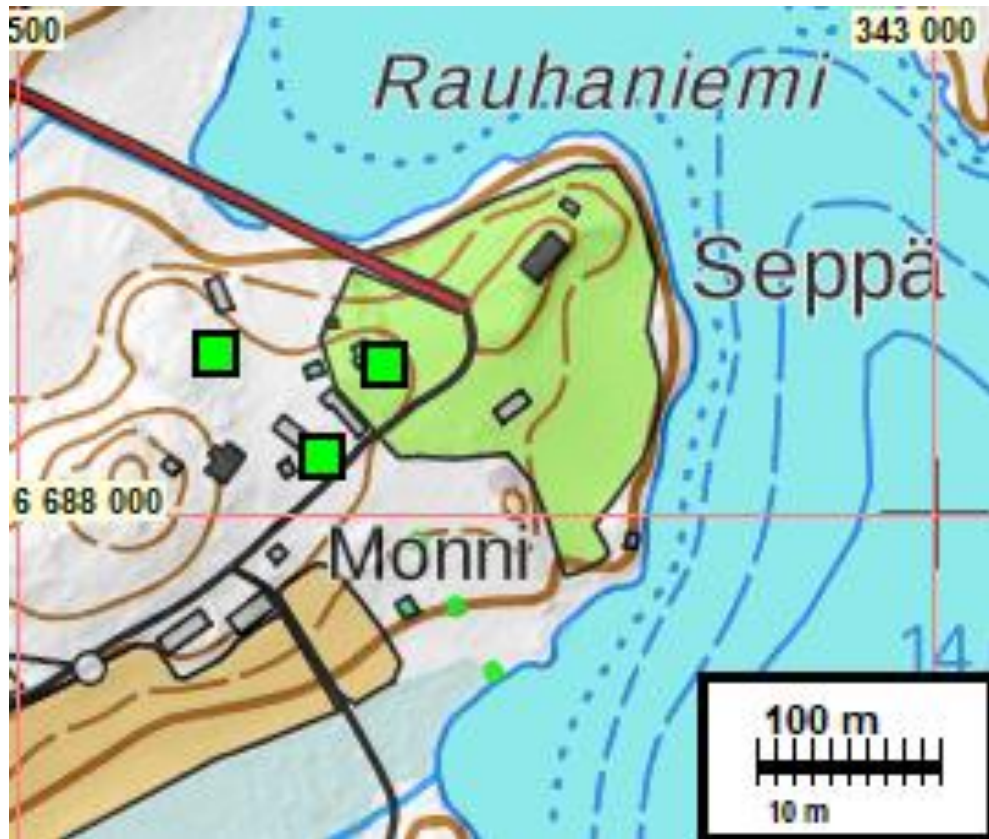
Vasen. Lehmijärven kylätontilla sijaitsee useita rakennuksia ja piha on kallioista. Kuvan suunta pohjoiseen. Oikea. Aittarakennus ja avokalliota.



Vasen. Vanha kivirakennus kylätontin alueella. Kuvan suunta koilliseen. Oikea. Asuinrakennus jossa vankka kiviperustus. Kuvan suunta itään.



Uudempaa rakennuskantaa Rauhaniemessä, taustalla Lehmijärvi. Kuvan suunta koilliseen.



Lehmijärvi, 1774 kartalta paikannettujen talojen paikat merkitty vihreällä.



Lehmijärven kylä v. 1774.



Vasen: Lehmijärvi Kuninkaankartalla v. 1796 – 1804. Oikea: pitäjänkartta v. 1842, jossa kohdalla on 1800 luvun lopun päällepiirros.



Lehmijärven talot Senaatinkartalla v.1871.



Vasen: kartta v. 1904. Oikea: Lehmijärven alue v.1959 peruskartalla.

13 LOHJA VASARLA

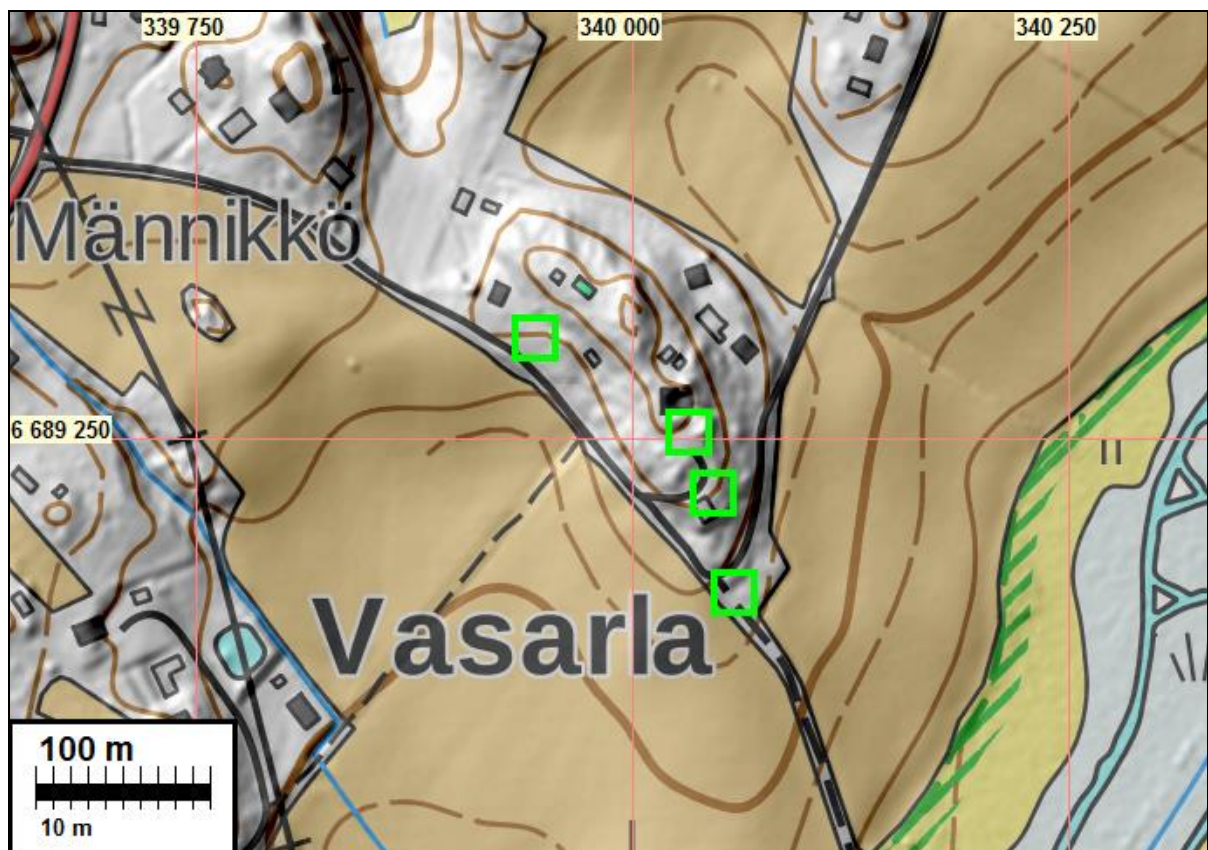
Mjtunnus: uusi
 Status: muu kohde (ehdotus)
 Ajoitus: historiallinen
 Laji: asuinpaikka

Koordin: 6689219 340047

Sijainti: Paikka sijaitsee Lohjan kirkosta 6,5 km koilliseen.

Huomiot: Inventointi 2019: Vasarlan historiallinen kylänpaikka sijaitsee Hiidenveden pohjukassa Vasarlanlahden länsipuolella. Kylä esiintyy v. 1776 kartalla jolloin siihen on kuulunut kartan perusteella neljä taloa. Talojen paikat on mahdollista paikantaa varsin tarkasti v. 1776 kartalta. Pitäjänkartassa v. 1842 kylässä on yhä neljä taloa samoilla kohdin kuin aiemminkin. Vuoden 1904 kartalla kylässä on kolme taloa. Vuoden 1965 peruskartalla kylän alue on täysin autiona ja Aittämäki nimisenä. Nyt vanha kylänpaikka on melko tiivistä rakennettua aluetta.

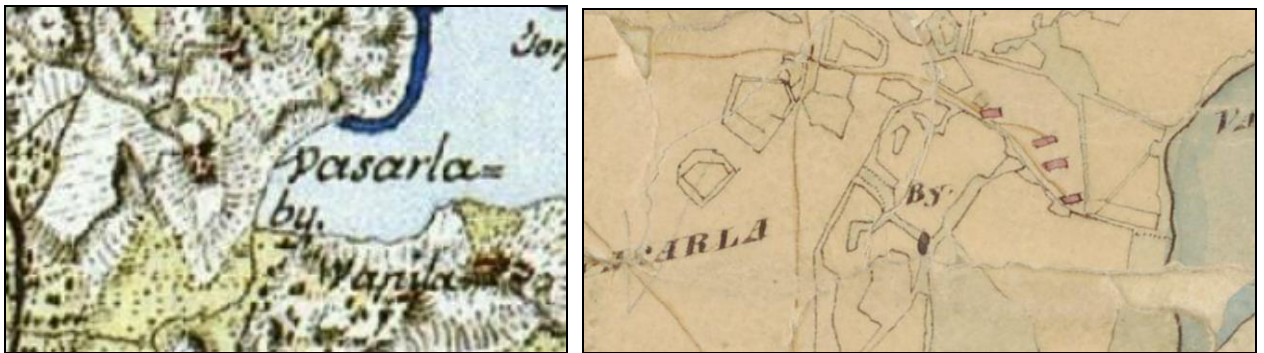
Vanhat tonttimaat ovat nyt rakennetiulla alueilla ja pihamaata



Vasarlan v.1776 talojenpaikat merkitty karttaan vihreällä.



Vasarla v. 1776 kartalla.



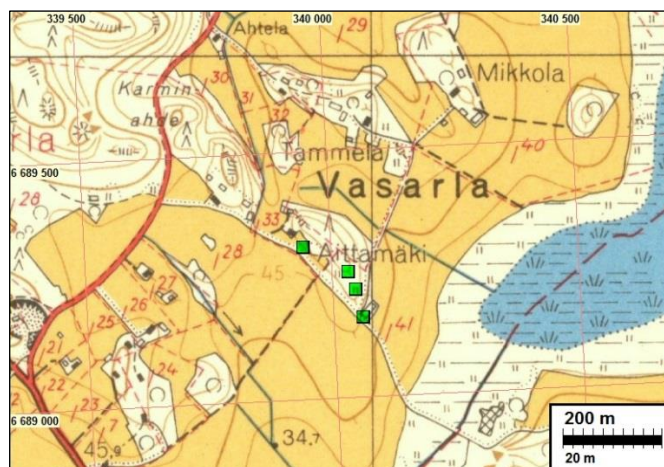
Vasen: Vasarla Kuninkaankartalla v. 1796 – 1804. Oikea: pitäjänkartalla v. 1842. näkyy yhä neljä taloa.



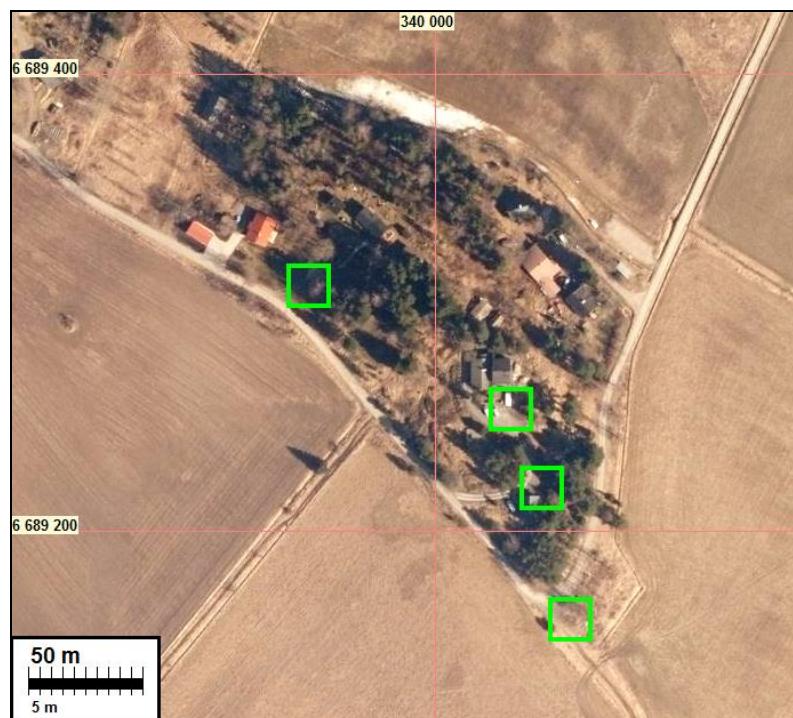
Vasarlan kylän alue Senaatinkartalla 1870. Kartalla kylä on merkitty pohjoispuoleiselle mäelle jossa v. 1963 kartalla ja edelleenkin on Tammelan tila. Isojakokartalla ja pitäjänkartalla se alue on tyhjä. Vanhalle kylän paikalle on merkitty vain torppa (osoitettu ruskealla nuolella)



V. 1904 kartan perusteella kylässä, sen vanhalla paikalla on kolme taloa ja pohjoispuolisella mäellä kaksi torppaa, nykyisen Tammelan kohdilla. Edellisen sivun senaatinkartalla on talot ja torpat menneet sekaisin.



Ote v. 1965 peruskartasta. Vanhat tonttimaat ovat täysin autoituneina (vihreät neliöt). Eteläisimmän kohdalla on iso ulkorakennus.



Nykytilanne, Vasarlan vanhassa kylässä on useita omakotitaloja ja eteläisimmän vanhan talon paikkeilla on sijainnut iso ulkorakennus ja sen kohta on hyvin sekoittunutta. Vanhat tontit ovat kallioista pihamaata.

14 LOHJA KOIVUMÄKI

Mjtunnus: uusi
 Status: muu kohde (ehdotus)
 Ajoitus: historiallinen
 Laji: työ- ja valmistuspaikat, kestikievarit

Koordin: 6689219 340047

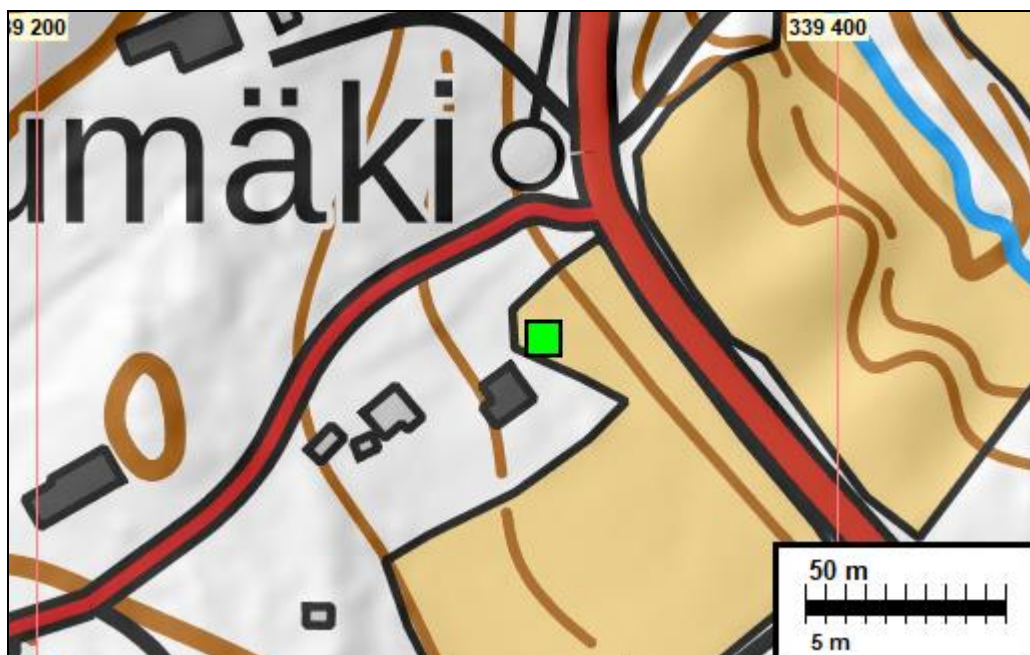
Tutkijat: Timo Jussila & Johanna Roiha

Sijainti: Paikka sijaitsee Lohjan kirkosta 4,5 km koilliseen.

Huomiot: Inventointi 2019: Vanha krouvin paikka sijaitsee Saukkolantien länsipuolella ja pienemmän Tuohustien eteläpuolella omakotitalon pihapiirin tuntumassa. Krouvi on paikannettu v. 1777 kartalta. Kuninkaankartalla samalla kohdalla esiintyy torppa, sen sijaan v. 1842 pitäjänkartalla vaikuttaisi olevan kestikievari merkittynä. Myöhemmissä kartoissa paikalla on torppa/talo ja niiden perusteella paikka on ollut koko ajan asuttuna.



Nykyään kievarin paikalla on omakotitalo ja peltoa. Kuvan suunta kaakkoon.



Vanhan krouvin paikka merkitty vihreällä neliöllä.



"Krog" on merkitty v. 1777 kartalle ja vieressä kulkee tielinja joka vastaa nykyistä Saukkolantietä.



Kuninkaankartalle Krouvin paikalle on merkitty "Torp".



Pitäjäkartta v.1842 on huonokuntoinen, mutta mahdollisesti kartassa esiintyy "Sandoja Krog" (viereinen puro on myös nykykartalla nimeltään Santoja).



Vasen: senaatin kartan ja oikea: v. 1904 kartan perusteella paikalla on ollut torppa.



v. 1959 peruskartta vastaa melko hyvin jo nykytilannetta vanhan krouvin paikalla.